

# REVUE DE PRESSE

10 mars 2022

**JOURNAUX** **PRESSE** **Radio** information  
télé  
*MÉDIAS* *Médias*  
sociaux

Afin de se conformer à la Loi sur le droit d'auteur,  
la FCSSQ détient une licence autorisant une  
redistribution électronique restreinte de ce document.



**La Fédération**  
des centres de services  
scolaires du Québec

PRODUIT PAR

**influence**

# Le feu vert sera donné pour les bals des finissants cet été

Le ministre de l'Éducation, Jean-François Roberge, va en faire l'annonce ce matin

**Alors que des milliers de jeunes ont été privés de leur bal des finissants durant les deux dernières années, Québec annoncera ce matin le retour très attendu de l'événement dès cet été.**

**MARIE-PIER ROY**  
Le Journal de Québec

Le ministre de l'Éducation Jean-François Roberge, qui a obtenu le feu vert de la Santé publique, en fera l'annonce ce matin, a appris *Le Journal*.

Le directeur national de santé publique par intérim, le Dr Luc Boileau, fera le point sur la pandémie pour sa part à 10 h et pourra apporter quelques précisions sur le sujet.

Rappelons qu'à l'été 2020, au début de la pandémie, les mesures sanitaires empêchaient la tenue des rassemblements

intérieurs comme les bals de finissants.

## CHANGEMENT DE CAP L'ÉTÉ DERNIER

Privés de leur cérémonie cet été-là, les finissants de 2020 se sont vu remettre l'événement à l'automne. Compte tenu de l'évolution de la pandémie, la date a de nouveau été repoussée.

L'été dernier, le changement de cap « de dernière minute » du gouvernement du Québec a suscité la surprise et le désarroi pour certaines directions d'écoles.

À moins de trois semaines de préavis, la tenue des bals sans masque ni distanciation est devenue possible.

Ce faisant, de nombreux bals ont été annulés puisque le délai était « trop court » pour organiser l'événement comme il se doit.

Quelques écoles ont toutefois organi-

sé un bal pour leurs élèves, alors que d'autres jeunes ont organisé eux-mêmes leurs rassemblements privés.

Après quelques mois de cours à distance, la direction de l'école La Voie à Montréal a préparé une cérémonie en bulle-classe pour ses finissants l'été dernier.

« Ça n'a pas été une année facile, donc on voulait les gâter », avait alors expliqué Myriam Lusignan, technicienne en loisir.

faites-nous parvenir vos plus belles photos PRISES avec votre cellulaire!

CONCOURS PHOTO

À GAGNER: 1000\$

# Candlelight vigil to be held for teen who was stabbed

JOHN MEAGHER

A candlelight vigil and walk to honour Lucas Gaudet will be held Thursday night in Pointe-Claire.

The March 10 vigil marks one month since Gaudet, a 16-year-old student at John Rennie High School, died after a violent altercation near St. Thomas High School.

Gaudet was stabbed during the Feb. 8 melee and died two days later in hospital.

The candlelight vigil for Gaudet will begin at 7 p.m. outside John Rennie High School. From there, the vigil group will walk to St. Thomas High School, located just over two kilometres away on Broadview Ave.

Participants are asked to bring a (battery-operated) candle if they wish. Anyone who wishes may also wear a hockey jersey, or something light blue, to the vigil.

Gaudet's mother Lynne Baudouy said the vigil is an opportunity to bring the community together and honour the life of Lucas, a Grade 10 student who loved hockey.

Baudouy said students and teachers from both schools, as well as friends and members of

the general public, are invited to attend the vigil.

"Hopefully it will bring the two schools together," she said. "It's going to be a healing point for the kids as well because the school is not letting them talk about it ... change has to start somewhere."

She said her son also had friends at St. Thomas, some of whom he met while playing hockey in the West Island. "Lucas knew kids all over the West Island from hockey."



Lucas Gaudet

On Saturday, Baudouy organized a march in downtown Montreal to call for an end to youth violence. A group of about 50 people walked from Sir George-Étienne Cartier Monument near Mount Royal to city hall in Old Montreal.

Baudouy said she and her family have been devastated by Lucas's death. She is trying to be strong for her son, but finds it hard to sleep at night.

"I don't know how I'm coping. It seems one day flows into the next. Sometimes I wake up and the day goes all right. Sometimes I wake up and just start crying. I miss him

... it's so unfair."

A 16-year-old youth has been charged with second-degree murder in connection with Gaudet's death, and the attempted murder of a second youth who was also stabbed during the altercation.

Baudouy said she has forgiven the teen who allegedly killed her son, but she also believes her son's death was preventable.

"The school could have prevented all of this. They knew that these kids were terrorizing the school for years yet did nothing. Now they're sweeping it under the rug."

A Lester B. Pearson School Board director recently told the Montreal Gazette that school officials were not aware of a looming conflict between students or they would have intervened beforehand.

The deadly Feb. 8 melee involved students from three Pointe-Claire high schools: St. Thomas, John Rennie and Horizon.

The school board said it cannot discuss the students involved due to an ongoing police investigation.

At last month's school board meeting, one parent said her two daughters have been afraid to attend St. Thomas High School since Gaudet's murder. She pleaded with school board officials to make the school more secure.

Baudouy said more needs to be done to make schools safer. "There has to be a zero tolerance on violence," she said.

[jmeagher@postmedia.com](mailto:jmeagher@postmedia.com)



# Telecommuting still popular for many workers

*Will West Islanders want to return to offices as pandemic restrictions lift?*



**ALBERT KRAMBERGER**

As many West Island students are still donning masks in their classrooms despite Quebec no longer making them mandatory, there's a good chance many workers who were forced to telecommute since the beginning of the COVID-19 pandemic are hoping to not go back to the office, at least full time.

More than 90 per cent of students in particular Pointe-Claire high school classrooms are still wearing their masks, according to eyewitnesses.

The Lester B. Pearson School Board is still offering free masks to students and has instructed its elementary and high schools to permit mask wearing in classrooms. For now, masks are still required in common areas of schools and on school buses.

As government protocols for masks and COVID vaccination passports are eliminated, I antic-

ipate many employees will seek hybrid solutions, such as only venturing to the office a couple of times per week, or maybe a few times a month for brainstorming and staff meetings.

Of course, there will be naysayers to telecommuting who might point out not everyone can work from home — from health-care workers to retail staff — and that people should just be happy to have a job. But working from home has many advantages. It eliminates travel during rush hour by car or public transit, there's no need to pack a lunch and it allows some to stay in comfortable casual outfits instead of meeting an office dress code. For some, working from home means no after-school daycare (which for parents of younger children might not be a blessing if it interferes with the last few hours of their work day).

Considering the high cost of gas, reducing car travel by telecommuting could be a perk demanded of employers, as are requests for more vacation days or wage increases.

Employees returning to work at the office could also call for air purifiers and improved ventilation as a health precaution.

There might be concerns that promoting telecommuting could affect the REM light-rail network from booming in the West Island, but there will always be students and workers who need to get to and from downtown Montreal. It'll be at least another two years before the REM stations covering a leg from Pointe-Claire to Ste-Anne-de-Bellevue and another leg through Pierrefonds are commissioned. That should provide enough leeway for civic and transit officials to plan drop-off zones and extra bus links for the West Island's REM stations, as well as negotiate with nearby shopping mall owners for adequate parking spots in Kirkland and Pointe-Claire.

Telecommuting might not be suitable for everyone, based on career options and lifestyle choices. But it's something many people were forced to do during the past two years, they have adapted well and might want to keep it up post pandemic mandates.

*Albert Kramberger is editor of the Montreal Gazette's West Island/Off-Island section.*

*akramberger@postmedia.com  
twitter.com/akramberger1*



# Une campagne en soutien aux hommes victimes d'agressions sexuelles

SABRINA LAVOIE

La Tribune

**L'organisme Soutien aux hommes agressés sexuellement de l'Estrie (SHASE) lance « Garçon agressé, homme marqué », une campagne de sensibilisation et de prévention destinée visant à briser les tabous sur différentes formes d'agressions sexuelles chez les hommes.**

Dans le contexte où un garçon de moins de 18 ans sur dix aurait subi une agression sexuelle entraînant des conséquences graves à long terme, les intervenants du SHASE ont choisi l'école Montcalm de Sherbrooke mercredi pour lancer officiellement leur seconde campagne de sensibilisation.

« En s'adressant aux jeunes du secondaire, nous voulons mettre l'accent sur les recherches qui montrent que plus on demande de l'aide rapidement, plus il y a de chance d'éviter certaines séquelles. Mais il n'est jamais trop tard pour demander de l'aide. C'est toujours bénéfique », relate Martin Waiseman, intervenant psychosocial pour SHASE.

Quatre intervenants ont ainsi tenu un kiosque afin de faire connaître les différents services d'accompagnement de l'organisme désormais offerts aux jeunes de 12 à 18 ans.

Ils en ont profité également pour donner quelques conseils en vue de favoriser l'accueil de témoignages provenant de leurs proches.

« C'est désolant, mais encore en 2022, il arrive que des hommes soient ridiculisés en lien avec leur agression. Il y a beaucoup de banalisation, ce qui fait en sorte que beaucoup d'hommes se demandent s'ils seront écoutés et pris au sérieux, chez les jeunes comme chez les adultes », explique l'intervenant.

En 2020, la campagne « Oui j'ai été agressé et je suis un homme » avait par ailleurs augmenté de 300 % la demande d'aide chez l'organisme.

« C'est triste de constater le désespoir chez bon nombre d'hommes, d'autant plus que la pandémie a favorisé l'isolement, mais c'est aussi beau de voir à quel point la communauté s'engage et se responsabilise devant cet enjeu de société », raconte Martin Waiseman, heureux de constater l'intérêt des élèves de Montcalm pour l'organisme.

« Il reste du travail à faire, mais on sent un changement dans la société entourant le concept de masculinité toxique. »

## Offre de service

Depuis quelques mois, l'offre de service du SHASE s'étend désormais aux jeunes de 12 à 18 ans. Si ce public cible demande aux intervenants d'adapter certaines de leurs approches, ces derniers se réjouissent de pouvoir maintenant venir en aide aux jeunes garçons et à leurs proches.

« C'est d'ailleurs la première fois que nous faisons de la sensibilisation dans une école, raconte Martin Waiseman. On en profite pour avoir un premier contact avec les enseignants et divers acteurs du milieu jeunesse à qui nous pouvons offrir de la formation. Certaines situations de dévoilement génèrent un sentiment d'impuissance et ça nous fait plaisir de partager notre savoir-faire », dit-il.

En plus des rencontres individuelles, des groupes de rencontre hebdomadaire sont aussi organisés par le SHASE afin de permettre aux hommes de tisser des liens avec d'autres personnes ayant vécu des agressions. Finalement, des ateliers abordant diverses thématiques sont aussi organisés selon la demande.

L'offensive numérique « Garçon agressé, homme marqué » se déroulera quant à elle du 9 mars au 6 avril 2022. L'organisme amasse par ailleurs des dons afin de déployer son programme de prévention partout sur le territoire des Cantons-de-l'Est.

Pour avoir accès aux services du SHASE ou pour toute autre question, vous pouvez contacter l'organisme au 819 933-3555 ou via le site web <https://shase.ca/>.

# Les élèves des Deux-Soleils de retour dans leur école malgré les travaux

CLAUDE PLANTE

La Tribune

**Les élèves et le personnel de l'école primaire les Deux-Soleils, du secteur Omerville à Magog, reviendront dans leurs locaux, même si les travaux de rénovation et d'agrandissement ne sont pas terminés.**

Le retour aura lieu ce jeudi, des mois après la date prévue.

Le Centre de services scolaire des Sommets (CSSDS) a donné le feu vert puisque les travaux à l'intérieur dans les deux pavillons existants sont en grande partie terminés.

« Les travaux dans le pavillon 3, incluant le nouveau gymnase et le corridor actif, se poursuivent pendant encore quelques semaines », indique Mylène Ouellette, coordonnatrice au service des communications du CSSDS.

Toutefois, des travaux ont encore lieu à l'extérieur de l'immeuble de la rue Gérin, comme l'indiquait La Tribune la semaine dernière. Des équipements de chantier sont toujours présents autour des pavillons.

Mardi, deux pelles rétrocaveuses s'affairaient autour d'un grand trou à l'arrière du pavillon 3, a pu constater La Tribune. Le site est toujours clôturé.

Aussi, la pose du revêtement extérieur n'est pas complétée.

« Nous attendons la fin des travaux pour une inauguration officielle », ajoute Mme Ouellette dans un courriel.

Rappelons qu'en novembre dernier, on avait dû repousser le retour des enfants à l'école de décembre à mars, après la semaine de relâche scolaire. On évoquait des problèmes d'approvisionnement en matériaux notamment pour expliquer le retard.

Quand on avait lancé les travaux préparatoires, il y a un an, on avait prévu que les élèves allaient pouvoir retourner dans leurs classes pour décembre 2021. Toutefois, des retards de construction avaient forcé la direction du CSSDS à repousser ce retour à après la semaine de relâche 2022.

Lors du passage de La Tribune mardi, on pouvait voir que l'aménagement des locaux avait progressé, laissant présager un retour imminent.

Depuis mars 2021, les 183 enfants suivent leurs cours dans les locaux de l'école La Relance, sur la rue Sherbrooke à Magog.

# Saint-Adelphe accueillera une école alternative à l'automne

GENEVIÈVE BEAULIEU-VEILLEUX

Initiative de journalisme local - Le Nouvelliste

**De nouveaux élèves prendront le chemin de la toute première école alternative de la MRC de Mékinac à l'automne. C'est l'école Primadel de Saint-Adelphe qui accueillera ce projet porté par des parents du coin et soutenu par le Centre de services scolaire de l'Énergie. Proposant un volet nature, la nouvelle école permettra d'accueillir des élèves du préscolaire jusqu'à la sixième année.**

Le projet de démarrer une école alternative a émergé il y a de cela trois ans dans la communauté. C'est finalement Saint-Adelphe qui en sera l'hôte puisque plusieurs parents venaient de cette municipalité dans la MRC de Mékinac et que l'école Primadel possède une capacité d'accueil intéressante pour le projet.

Ainsi, deux classes débiteront au niveau préscolaire, alors que trois classes démarreront au niveau primaire à l'automne. Pour l'instant, le directeur général du Centre de services scolaire de l'Énergie, Denis Lemaire, souligne que 62 inscriptions sont comptabilisées. «On peut encore accepter des élèves; jusqu'à 150 places sont possibles pour l'école alternative.» Le premier étage de l'école accueillera la clientèle régulière, alors que le deuxième étage sera dédié à la nouvelle école alternative, poursuit-il.

Mettant de l'avant une forme d'enseignement dite «alternative», l'école alternative permet aussi une plus grande implication des parents dans le cheminement de leur enfant. «Avec l'inscription de l'enfant, on demande généralement aux parents de s'engager pour 25 heures dans l'année au sein de l'école. Toutefois, on est souple considérant que l'école de Saint-Adelphe est aussi une école alternative de village.» Ainsi, on précise qu'on pourrait accepter d'y inclure des élèves pour que ces derniers demeurent dans leur communauté.

Apprendre les sciences, le français ou l'anglais dans la forêt, voilà une façon stimulante de rejoindre plusieurs jeunes. En gros, l'école dite alternative se distingue des écoles traditionnelles, entre autres par son approche pédagogique. On se concentre sur le développement global de l'enfant.

L'évaluation de l'élève se fait en continu, et en impliquant l'élève, l'enseignant et les parents. Enfin, le cursus scolaire est flexible avec des groupes multi-âges.

## Un souffle de dynamisme pour la communauté

«Quand on parle d'implication des parents, ce peut être de soutenir l'enseignant dans le cadre d'un cours en particulier ou bien d'accompagner la classe dans une sortie», illustre M. Lemaire. Présentement en processus d'embauche pour le corps enseignant, il mentionne que l'intérêt pour l'enseignement alternatif est bien présent chez son personnel. «On est rendu à la troisième école alternative et on n'a jamais eu de misère à recruter.» Les autres établissements alternatifs du territoire de l'Énergie sont l'école de l'Énergie (Shawinigan), ainsi que l'école La Tortue des Bois (Saint-Mathieu-du-Parc).

Cette annonce a été accueillie favorablement par le maire de Saint-Adelphe, Paul Labranche, qui y voit là un souffle de dynamisme pour sa municipalité. Il précise que l'école primaire Primadel qui accueille une cinquantaine d'élèves s'était tranquillement vidée dans les dernières années.

---

*« Après l'arrivée d'un CPE, voilà qu'on démarre une école. Ce sont de beaux projets en continuité avec le travail effectué par le conseil municipal dans les dernières années pour développer la communauté. »*

— Paul Labranche, maire de Saint-Adelphe

---

Rappelons que le mois dernier le ministère de la Famille annonçait l'ouverture de 46 places pour les tout-petits dans un nouveau point de services à Saint-Adelphe, un centre qui sera opéré par le CPE Les Soleils de Mékinac. Selon le maire Labranche, la nouvelle tendance du cheminement alternatif répond aux besoins des familles d'aujourd'hui et «est aussi bon que l'école traditionnelle». Il souligne que le centre multifonctionnel et les espaces verts à proximité de la nouvelle école rendront facilitant le parcours «nature» des ses futurs élèves.

Les parents souhaitant s'informer ou inscrire leur jeune à l'école alternative de Mékinac peuvent contacter directement la direction de l'école Primadel au 418 365-4755.



# Appel à la prudence des automobilistes aux traverses écolières

MYRIAM ARSENAULT

Initiative de journalisme local - Le Quotidien

**Les automobilistes sont surveillés, tout au long de la semaine, aux abords des traverses écolières avec des brigadiers. Le Service de police de Saguenay (SPS) y tient une campagne de sécurité pour les encourager à la prudence à une douzaine d'intersections identifiées comme problématiques.**

L'initiative est née d'une concertation entre les policiers de Saguenay et les brigadiers du territoire. « On voulait mettre en valeur leur travail et sensibiliser la population à la dangerosité autour des zones scolaires qui sont contrôlées par des brigadiers », explique Hervé Berghella, porte-parole du SPS, rencontré sur place par *Le Quotidien*.

Il est important pour eux de le faire au retour de la relâche. « Ça fait une semaine que les jeunes, on ne les a plus dans le paysage. C'est juste de rappeler aux automobilistes cette semaine que l'école continue, que nos jeunes fréquentent notre même réseau routier qu'eux et de les sensibiliser à être prudents », continue l'agent de la paix.

Une douzaine d'intersections problématiques de par leur topographie, leur volume de circulation ou leur signalisation ont été identifiées par le Service de police de Saguenay. Le coin du boulevard de l'Université et la rue Morin en fait partie.

Céline Gilbert y est brigadière depuis 20 ans. Elle se considère très chanceuse d'avoir un feu pour piétons à son intersection,

ce qui l'aide à faire traverser les enfants en toute sécurité. « Une chance que je l'ai, la lumière, parce que si je ne l'avais pas, je trouverais ça très dur », lance la sympathique brigadière, rencontrée à la sortie des classes.

Les automobilistes roulent souvent très vite sur ce boulevard et, avec la hauteur des bancs de neige, la visibilité est réduite par endroit. Par chance, elle assure que les enfants écoutent bien ses consignes.

## Une intersection inquiétante

Un père rencontré sur place avoue que cette traverse est une crainte constante pour les parents, mais que, par chance, Mme Gilbert y fait un bon travail.

C'est d'ailleurs un métier que Mme Gilbert adore encore, après toutes ces années. « Je me lève tous les matins, il fait beau. Je rencontre le monde, les professeurs, je connais mon monde. Je connais les enfants par leur nom », raconte-t-elle.

Ce qu'elle aimerait, c'est rappeler aux automobilistes de redoubler de prudence près des écoles et de ralentir dans ces secteurs.

Le Service de police travaille également avec la Ville de Saguenay pour s'assurer que les zones scolaires soient sécuritaires et que les endroits pour se déplacer soient dégagés de la neige, très abondante cette année. C'est d'ailleurs ce que la jeune Deyna Kanapé, qui marche souvent dans le secteur, a remarqué. Sa famille a même appelé à quelques reprises la Ville pour demander que les trottoirs soient mieux déneigés.

# Les inscriptions pour La Boucle sont lancées

JONATHAN HUDON

Le Quotidien

**Nouvelle preuve que la vie reprend peu à peu son cours normal, les inscriptions pour La Boucle du Grand défi Pierre Lavoie (GDPL) sont lancées. Après deux ans à devoir être reportée, la huitième édition revient pour de bon, le 11 juin, à Sorel-Tracy.**

La randonnée cycliste de 135 kilomètres s'inscrit à l'intérieur du 1000 km du GDPL, événement phare de l'organisation, qui effectue également un retour en présentiel, du 9 au 12 juin, en plus de conserver sa formule virtuelle qui a connu du succès, au cours des deux dernières années.

Les inscriptions sont possibles depuis mercredi matin sur le site du Grand défi. Au coût de 300 \$, une inscription individuelle comprend l'encadrement, le maillot officiel, un cadeau, l'accès à une fête à l'arrivée, le repas et deux consommations.

À l'instar des quelque 200 équipes inscrites au 1000 km, chaque « boucleur » peut parrainer une école primaire de son choix. La marche à suivre se trouve sur le site d'inscription.

## Bénévoles recherchés

En attendant le retour officiel du 1000 km, l'organisation du Grand défi poursuit les préparatifs entourant la 12e édition, si on exclut les deux éditions virtuelles de 2020 et 2021. La recherche des bénévoles a été lancée, autant pour La Boucle que le 1000 km. Une implication totale ou partielle est la bienvenue.

Une activité de type 5 à 7 est d'ailleurs prévue en ce sens le 24 mars, à l'hôtel OTL de Chicoutimi, réunissant les bénévoles de longue date et tous ceux et celles qui aimeraient s'impliquer en 2022.

« Ça va être l'occasion de souder notre monde, mais ça va aussi permettre aux bénévoles potentiels de se greffer à nous, a souligné Pierre Lavoie en entrevue téléphonique, il y a quelques semaines. On veut leur faire vivre l'esprit qui règne au sein de l'organisation et c'est un bon moment pour remercier nos bénévoles de longue date d'être demeurés fidèles malgré tout ce qui s'est passé dans les deux dernières années. »

# Collecte de sang des élèves de l'école Jacques-De Chambly

Par Catherine Deveault

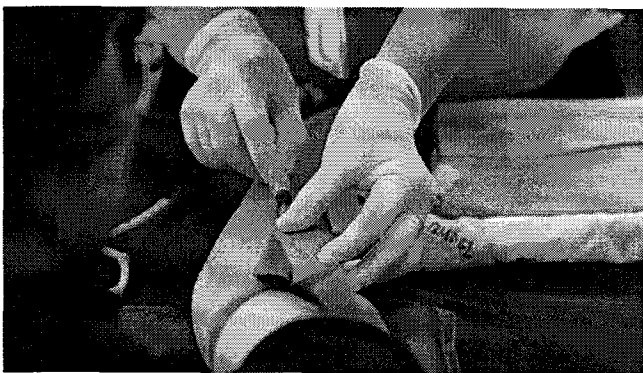


Photo: Archives

**Les élèves de l'école Jacques-De Chambly, en collaboration avec les Chevaliers de Colomb Chambly-Carignan organisent la collecte de sang qui se tiendra le jeudi 24 mars, entre 10 h et 20 h, au Complexe funéraire Desnoyers situé au 1981, boulevard de Périgny à Chambly. L'objectif de cet événement est d'accueillir 140 donneurs.**

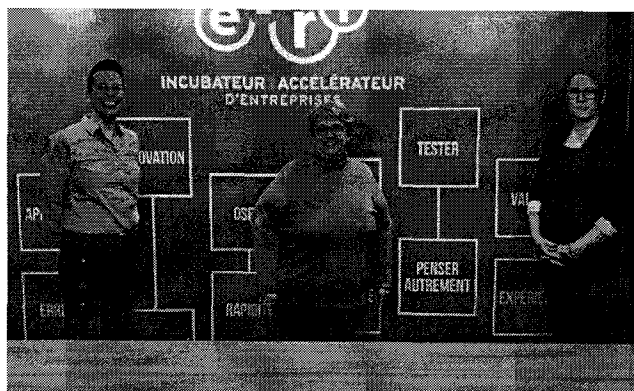
Il est également nécessaire de prendre rendez-vous avant de se présenter en collecte. Vous pouvez dorénavant réserver votre place en ligne en créant votre profil au : [jedonne.hema.quebec.qc.ca/](http://jedonne.hema.quebec.qc.ca/). Vous pouvez également contacter le 1 800 343-7264 (SANG).

En temps de pandémie, Héma-Québec met tout en place pour continuer à faire du don de sang une expérience sécuritaire. De nombreuses mesures sont prises sur l'ensemble des sites de collecte.

Avant de se présenter à une collecte, il est possible de vérifier son admissibilité auprès du Service à la clientèle-donneurs au 1 800 847-2525 ou de consulter le site Web d'Héma Québec au [www.hema-quebec.qc.ca](http://www.hema-quebec.qc.ca), section Donneurs > Sang > Puis-je donner?

## Le CFP Le Tremplin s'associe à deux organismes de la région de Thetford

Antoine Desrosiers



**Le Centre de formation professionnelle Le Tremplin s'associe avec la Société de développement économique (SDE) de la région de Thetford et l'Espace Entrepreneuriat Région Thetford (E2RT) afin de bonifier l'offre du programme « Lancement d'une entreprise ».**

La direction de l'établissement a choisi cette association afin de permettre à la nouvelle cohorte qui vient de débiter de profiter de l'expertise des deux partenaires.

La SDE, par l'entremise de la commissaire au développement économique, Manon Breton, sera responsable d'offrir la formation.

La formation d'une durée de 330 heures, vise notamment à permettre aux élèves de procéder à une analyse de marché, acquérir des habiletés en communication et démarrer leur entreprise.

## Pour le primaire et le secondaire : Le comité culturel du CSS des Chênes propose de belles activités



Frede, une artiste de la région, qui a abordé la persévérance et l'importance de travailler fort pour atteindre ses buts © Crédit photo Eric Beaupré / Vingt55. Tous droits réservés.

Chaque année, le comité culturel du Centre de services scolaire des Chênes se donne le mandat de faire vivre des activités culturelles à bon nombre d'élèves, à la fois pour le simple plaisir, mais aussi pour donner toujours plus de sens aux apprentissages. Pour l'année scolaire 2021-2022, le comité culturel du CSSDC a sélectionné des activités pour les élèves du primaire et pour ceux du secondaire.

Du 14 au 18 février dernier avaient lieu les *Journées de la persévérance scolaire*, moment clé choisi par le comité culturel du CSSDC pour soutenir l'engagement scolaire des élèves du secondaire par la culture. Au cours de cette importante semaine, plus de 600 élèves répartis dans deux écoles secondaires ont eu la chance d'assister virtuellement à une conférence de Frede, une artiste de la région, qui a abordé la persévérance et l'importance de travailler fort pour atteindre ses buts.

Elle a expliqué, notamment, comment ses multiples implications, *Secondaire en spectacle*, galas, pièces de théâtre, etc l'ont aidée dans son parcours scolaire. L'artiste, qui a récemment lancé son tout premier album de compositions originales francophones, a raconté son expérience aux élèves souhaitant ainsi transmettre sa passion aux jeunes et les aider à croire en leurs rêves. Une belle heure de divertissement alliant conférence et performances !

### Primaire

Une fois de plus cette année, le comité culturel du CSSDC se sent privilégié par la réponse positive de plusieurs artistes de la région qui iront vivre des activités culturelles dans nos écoles primaires. En toute honnêteté, le comité espérait gâter quelques écoles. Ce sont finalement TOUTES les écoles primaires qui recevront la visite d'un ou d'une artiste d'ici la fin de l'année !

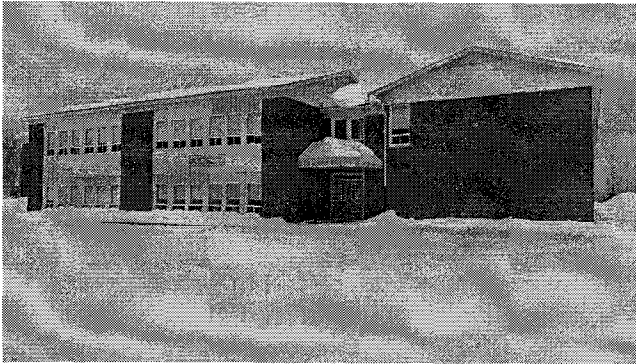
Musique, chant, art visuel, magie, danse, ce sont plusieurs arts qui seront à l'honneur, et ce, pour les petits du préscolaire jusqu'aux grands de 6<sup>e</sup> année.

**Qui sont ces artistes au grand cœur qui viendront enrichir le quotidien de nos élèves du primaire d'ici la fin de l'année scolaire ?**

Ce sont Marie-Hélène da Silva, Bériot, PA Lemay, Éric Maheu, Yan Beuregard (magicien), Clairinda Granger des Productions Alfred, Étienne Cyr, Imagiréalise et les étudiantes de la *Formation Danse* du cégep de Drummondville sous la supervision de l'enseignante Maryse Blanchette. Merci aux artistes pour leur précieuse collaboration.

Comme le dirait si bien Martin Lépine : « *la culture doit tout simplement envahir les salles de classe, puisque c'est un moteur, voire LE moteur, qui donne du sens à tout le reste* ». Le comité culturel du Centre de services scolaire des Chênes y croit profondément et compte bien poursuivre sa mission en ce sens.

## L'avenir incertain de l'école primaire d'Authier-Nord



Le pavillon d'Authier-Nord de l'école Bellefeuille.

PHOTO : GRACIEUSETÉ

Martin Guindon

Le Centre de services scolaire du Lac-Abitibi (CSS) se penche sur l'avenir du pavillon d'Authier-Nord de l'école Bellefeuille, en raison de son très faible nombre d'inscriptions.

L'école primaire de la petite municipalité de moins de 300 habitants compte seulement 18 élèves de la 3e à la 6e année, répartis dans 2 groupes, cette année.

Les prévisions de clientèle pour septembre prochain sont d'à peine 11 élèves dans 3 années, soit de la 4e à la 6e année du primaire.

Faute d'un nombre suffisant d'inscriptions, le pavillon d'Authier-Nord de l'école Bellefeuille n'a plus de groupe de maternelle depuis cinq ans et pour la première fois cette année, elle n'a pu maintenir un groupe de 1re et 2e année. Peu nombreux, ces élèves sont plutôt scolarisés à l'école de Macamic, à 20 kilomètres de là.

*« Il y a peu ou pas de nouveaux enfants qui sont dans ce secteur-là, soit par le biais de la natalité ou l'arrivée de nouvelles familles. »*

—Isabelle Godbout, directrice générale du CSS du Lac-Abitibi.

On commence à comprendre que le défi est très grand de maintenir autant des services de qualité dans ce pavillon que l'obligation de socialisation et que notre obligation aussi de sécurité pour les enfants, parce que là, on réduit chaque année le nombre d'adultes qui interviennent dans ce pavillon-là, explique-t-elle.

## **Processus déclenché**

Le CSS a donc amorcé l'analyse de la situation et déclenché le processus prévu dans sa Politique de maintien ou de fermeture d'une école, adoptée en mars 2021. Le conseil municipal d'Authier-Nord et les parents des élèves concernés ont été rencontrés et informés de la situation. La communauté sera consultée à son tour lors d'une rencontre virtuelle le 14 mars à 17 h.

On aurait pu déclencher cette procédure bien avant, parce qu'on voit quand même une diminution de clientèle depuis plusieurs années. Mais on ne l'a pas fait, on a tenté autant comme autant de maintenir les clientèles dans ce pavillon-là et de maintenir les services. Mais là, on est pas mal au bout de ce qu'on a pu faire, alors on n'a plus vraiment le choix d'amorcer le processus, affirme Isabelle Godbout.

## **Analyse de la situation**

Une table de travail du conseil d'administration du Centre de services scolaire du Lac-Abitibi recevra tous les commentaires et des recommandations seront faites au conseil lors de la séance du 22 mars prochain.

Les administrateurs devront alors décider s'ils adoptent un avis d'intention de fermeture définitive de l'école pour le 1er juillet 2023, une décision qui ne sera pas irréversible.

Donc, cette année, il n'y aura pas de décision qui implique une fermeture définitive. On va se donner quand même toute la marge de manœuvre pour travailler avec la communauté, la municipalité, voir s'il y a une possibilité d'accueillir une clientèle qui permettrait le maintien des services de qualité dans cette école-là. Ça va se produire tout au long de l'année prochaine. On prendra le temps d'écouter aussi les propositions qui pourront nous être soumises. On est ouverts à tout, assure la directrice générale.

## **Une autre école dès septembre?**

Même si le pavillon d'Authier-Nord est assuré de demeurer ouvert encore au moins une autre année, il n'est pas exclu que les élèves soient scolarisés dans un autre établissement cet automne. Une décision devrait aussi être prise à cet effet le 22 mars avec l'adoption de la nouvelle organisation scolaire.

*« On va devoir prendre des décisions d'organisation pour l'année prochaine. »*

—Isabelle Godbout

Est-ce qu'on maintient un groupe de trois niveaux dans cette école-là, avec des enjeux de sécurité, avec la qualité de services aussi qui nous questionne beaucoup? Ou est-ce qu'on va choisir, malgré le fait que l'école n'est pas fermée, de scolariser les enfants dans un autre point de service en attendant la décision qu'on prendra au 1er juillet 2023? Dans les deux cas, on va avoir de l'ouverture pour essayer de faire en sorte que les élèves qui terminent leur primaire dans ce pavillon puissent le faire d'une façon la plus confortable possible, fait-elle valoir.



## Retrait du masque en classe : les écoles de la Côte-Nord restent prudentes



Le masque est toujours exigé dans les aires communes des établissements scolaires, dans les transports scolaires et lors des déplacements (archives). PHOTO : REUTERS / RACHEL WISNIEWSKI

Radio-Canada

Le nombre de cas de COVID-19 recensés dans de nombreuses écoles de la Côte-Nord semble être en diminution, selon les observations des Centres de services scolaires du Fer et de l'Estuaire.

Alors que cet hiver, plusieurs écoles de Sept-Îles ont été frappées de plein fouet par la pandémie de COVID-19, le directeur général du Centre de services scolaire du Fer, Richard Poirier, constate une amélioration au sein des établissements scolaires du territoire.

On est en baisse constante depuis le mois de février. Pour l'instant, la baisse semble se poursuivre, donc c'est encourageant.

Avec la fin de l'obligation du port du masque en classe, Richard Poirier mentionne toutefois que la situation va être suivie de près.

C'est le même constat au Centre de services scolaires de l'Estuaire, la responsable des communications, Patricia Lavoie, avance pour sa part que le nombre de cas parmi les étudiants continue aussi de diminuer dans sa région.

Elle ajoute qu'une partie du personnel du centre de services scolaires s'inquiétait de lever l'obligation de porter un masque en classe au même moment que les élèves revenaient de leur semaine de relâche.

La réduction du nombre de cas recensés chaque jour lui apparaît toutefois comme un indice prometteur dans la gestion de la pandémie.

# Ces écrans qui amènent une autre forme de « relâche scolaire »!

| Daniel Bastin |

**Avec la relâche scolaire, bon nombre de parents et d'enfants ont pu passer plus de temps ensemble en « présentiel », ce qui a fait beaucoup de bien à tous. Mais voilà, la routine a repris le dessus et chacun a renoué avec ses habitudes. Avec les confinements, le temps passé devant les écrans a connu une hausse et cela peut s'avérer un problème à plus long terme, en particulier chez les jeunes, car des études démontrent notamment des effets négatifs sur leur développement affectif, cognitif et moteur, sur le contrôle des émotions ainsi que sur leur santé psychologique et sociale.**

Selon l'Institut de la statistique du Québec, en 2015, au-delà de 60 % des 12 à 17 ans ont consacré plus de 15 heures par semaine aux écrans durant leur temps libre, et cela exclut le temps passé devant un écran pour les travaux scolaires.

Trop de temps passé devant les écrans peut entraîner des impacts physiques négatifs comme la sédentarité et le surpoids; des douleurs à long terme lorsque la position n'est pas ergonomique; des troubles de la vue et un manque de sommeil, car les écrans produisent une lumière bleue qui retarde la libération de la mélatonine, une hormone nécessaire à l'endormissement, alors que

l'attrait des multiples activités en ligne (jeux, médias sociaux, vidéos) incite certains jeunes à repousser leur heure de coucher.

## « Le circuit de la récompense »

Ces habitudes peuvent avoir aussi des impacts psychologiques négatifs, comme la diminution du bien-être (augmentation du stress, de l'anxiété et de la déprime) de la concentration, de la mémoire et de l'attention. Les activités en ligne peuvent aussi entraîner une dépendance, au même titre que l'alcool et les autres drogues, en activant ce qu'on appelle le « circuit de la récompense » puisque le jeune qui recherche et obtient à répétition des récompenses, que ce soit en recevant des mentions « j'aime » ou des notifications ou en jouant à des jeux vidéo, s'habitue à la dopamine qu'elles sécrètent.

Le jeune peut alors perdre de l'intérêt pour les activités générant peu de dopamine (par exemple parler avec ses parents ou écouter son professeur à l'école), et il connaîtra un état « de manque » lorsqu'il en sera privé.

Trop de temps devant les écrans peut aussi avoir des impacts négatifs sur la vie sociale, comme l'isolement. Le fait de laisser la vie en ligne prendre plus d'importance peut entre autres mener à la détérioration des relations interpersonnelles, à l'isolement, à la diminution des compétences sociales ainsi qu'à des difficultés scolaires ou

professionnelles.

De bonnes discussions entre parents et enfants peuvent aider dans un premier temps à prendre conscience de ces problèmes potentiels ou réels. Par la suite, afin d'aider à réduire le temps passé en ligne, on peut mettre les téléphones en mode vibration et désactiver les notifications afin d'éviter de se ruer sur ceux-ci au moindre « ting! ». Il est aussi possible de décider en famille de déposer tous les téléphones dans un panier à l'heure des repas afin de favoriser les échanges; de désactiver le mode lecture automatique sur les sites de visionnement de vidéos; de couper l'accès au Wi-Fi durant certaines périodes du jour ou même durant la nuit.

Et en terminant, pour vous aider dans vos futurs échanges avec vos enfants, on peut notamment communiquer avec la Ligneparents.com (1-800-361-5085) ou consulter le site Web Pause ton écran.



Investissement de 14,2 M\$ du gouvernement du Québec

# L'École secondaire Bernard-Gariépy aura une nouvelle façade

**Katy Desrosiers** | Les 2 Rives

**Le Centre de service scolaire de Sorel-Tracy recevra 14,2 M\$ pour refaire le revêtement de l'École secondaire Bernard-Gariépy qui ne répond plus aux normes et qui s'est fissuré avec les années.**

Le lundi 7 mars, lors de l'annonce, le député Jean-Bernard Émond, en son nom et celui du ministre de l'Éducation Jean-François Roberge, a dit être fier de cet investissement pour une école d'ici. Il affirme que l'équipe du CSS a travaillé fort pour la réalisation du projet.

M. Émond croit qu'il est primordial d'investir dans les établissements scolaires afin de permettre aux jeunes d'apprendre dans un lieu accueillant, invitant et sécuritaire et aussi, d'attirer de la main-d'œuvre. « Si on bâtit, rénove, agrandit comme on le fait entre autres à Yamaska, le plus important va toujours rester les gens à l'intérieur. C'est grâce aux enseignantes, enseignants, aux membres du personnel et de la direction que cette belle école prend vie », ajoute-t-il.

Le directeur général du CSS, Christian

Lacourse, est heureux que le dossier ait évolué rapidement. « Dans notre monde, c'est un dossier qui peut normalement prendre quelques années avant d'aboutir à un résultat positif, mais grâce au travail de l'équipe et au support de M. Émond et de son équipe, on a eu des réponses positives à l'intérieur d'un an », évoque-t-il.

Le mot qui vient en tête du directeur de l'École secondaire Bernard-Gariépy, Patrick Lamothe, est fierté. « À l'intérieur des murs, on est déjà fiers de notre école, de ce qui s'y réalise. Là, on va aussi être fiers de notre bâtiment. Ça fait du bien d'entrer dans un bâtiment qui est esthétique, attrayant et qui a de la lumière », admet le directeur.

Il est important, selon lui, que les employés, qui font la différence dans la vie des jeunes, et aussi les 800 élèves, soient fiers de leur environnement. Avec tout ce qu'elle a déjà à offrir, et bientôt une nouvelle façade, M. Lamothe croit que l'école n'a rien à envier aux autres.

## Une apparence moderne

L'école fêtera ses 50 ans en 2022. Avec le gel et le dégel, le béton s'est microfissuré en

surface, puis l'armature de métal a été atteinte par l'eau. Le métal a corrodé et pris de l'expansion pour provoquer des fissures prématurées plus apparentes. Depuis 2018, des travaux ont été faits pour, entre autres, colmater les fissures et s'assurer qu'il n'y ait pas de problématique de sécurité.

« Là, on est à une étape charnière où on ne peut plus continuer à maintenir le revêtement dans l'état qu'il est, on doit procéder à un remplacement complet », explique le directeur des Services des ressources matérielles et du transport scolaire, Ralph J. Beaulieu.

M. Lacourse mentionne que comme le bâtiment sera éventuellement reconnu comme patrimonial au niveau de la Ville, le choix de revêtement était complexifié. Le projet final comprendra 90 % de matériaux de classe un, dit nobles, principalement des petits panneaux de béton et du verre. Le 10 % restant sera du revêtement métallique.

Les projections actuelles de l'extérieur du bâtiment sont réalisées par la firme Bisson Fortin. L'appel d'offres afin de recruter une firme d'architectes accompagnée d'ingénieurs pour réaliser les plans et devis sera lancé dans la semaine du 13 mars 2022. Ces plans devront être reçus au plus tard le 12 décembre 2022. La signature du contrat avec un entrepreneur est anticipée vers le 10 mars 2023 et avec les délais d'approvisionnement en matériaux de 8 à 12 mois, la réception de ceux-ci devrait se faire au printemps 2024. D'ici là, des inspections seront réalisées pour qu'il n'y ait aucun problème de sécurité.

La question de la fenestration sera également analysée afin de faire entrer davantage de lumière naturelle. À certains endroits, des ouvertures passeront de 100 % à 225 %.





Le directeur des Services des ressources techniques et du transport scolaire du CSS, Ralph J. Beaulieu, le directeur général du CSS, Christian Lacourse, le député Jean-Bernard Émond et le directeur de l'École secondaire Bernard-Gariépy, Patrick Lamothe.

*Photo Katy Desrosiers | Les 2 Rives ©*